

*In Nomine Dei Nostri Satanas Luciferi Excelsi*

# LUCIFERIANISMO TRADICIONAL



Estudos teóricos e práticos



*Ensinaamentos Secretos*

# LUCIFERIANISMO TRADICIONAL

## CONTEÚDO



- DECLARAÇÃO DOS PRINCÍPIOS
- ESTUDO LUCIFERIANO DO GRAU INICIÁTICO(NOVICIUS)
- A NOVA ERA LUCIFERIANA.(NEL)
- A TRINDADE SATÂNICA OU LUCIFERIANA
- O TERCEIRO PRINCÍPE DA TRIADE DO CONHECIMENTO E DA SABEDORIA"BAPHOMET
- O SIGILO DE BAPHOMET
- BAPHOMET E O PENTAGRAMA INVERTIDO
- ORIGEM E DIFERENÇA DE SATÃ PARA LÚCIFER
- O BINÁRIO ESPÍRITO-MATÉRIA
- A LUZ DE LÚCIFER NA HUMANIDADE
- O PECADO NÃO EXISTE
- OS QUATROS MUNDOS
- CONCEITO DE LÚCIFER SER O DIABO PARA MAIORIA DAS PESSOAS
- INICIAÇÃO E A REALIZAÇÃO DO EQUILÍBRIO
- SIGILO DE LÚCIFER
- A MAGIA É UM PROCESSO CONTÍNUO
- A "MAGIA" POR SATÂNISTAS E LUCIFERIANISTAS
- CONCEITO DE "MAGIA NEGRA" E "MAGIA BRANCA"
- RITUAIS LUCIFERIANOS NA PRÁTICA
- ALTAR LUCIFERIANO
- BATISMO DO MOTE(NOME MÁGICO)
- INVOCAÇÃO A EGREGORA
- RITUAL DE BANIMENTO,PRÉ-REQUISITOS(BOA VISUALIZAÇÃO E CANALIZAÇÃO DE ENERGIA)
- PACTO PARA CHAMAR OU ATRAIR DINHEIRO(BÁSICO)

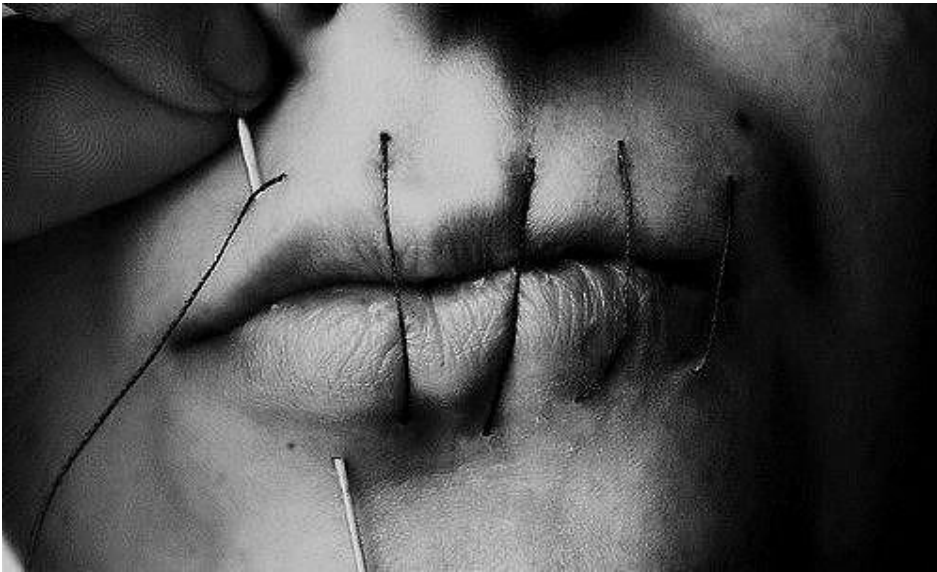
## CITRON LUX

### ESTUDOS TEÓRICOS E PRÁTICOS DO LUCIFERIANISMO TRADICIONAL.

**IMPORTANTE:** os ensinamentos da ordem são secretos, então, apenas você está autorizado a estudar e praticar esse conhecimento visto que você pagou por isso e por isso você está autorizado a conhecer nossos estudos do grau iniciático, caso você quebre essa regra a nossa egregora vai cobrar com consequências.

#### LEMBRE-SE SEMPRE:

“É MELHOR TERES A LÍNGUA ARRANCADA A REVELAR ALGUM SEGREDO A TI CONFIADO”



### DECLARAÇÃO DOS PRINCÍPIOS.



1.o templo iniciático da Luz, é uma Ordem Iniciática, Esotérica e Tradicional que tem como Princípio os estudos teóricos e práticos de tradições iniciáticas para chegar no mais alto nível material e espiritual.

2. tem por principal objetivo possibilitar a seus membros religar-se com os ensinamentos das antigas Escolas de Mistérios.

3. forma Iniciados, apartados de toda dominação, livres, mestres soberanos de sí mesmos, com discernimento próprio, sem sofrer a tirania dos preconceitos reinantes, procurando controlar as paixões e na consciência de suas responsabilidades, dando exemplos e testemunhos deles.

4. o templo iniciático da Luz admite em seu seio a mulheres e homens como iguais, que sejam independentes, livres e de bons costumes, que só dependam de sua consciência e que se comprometam em ter total responsabilidade.

5. não impõe limites a livre busca da Verdade e a exige para garantir a todos, Respeito,sabedoria e desenvolvimento material e espiritual.

6. toma como pilares fundamentais da iniciação a busca da verdadeira vontade, o despertar da consciência do homem, o respeito aos ciclos e a ordem, a coerência; as vias tradicionais de iniciação (satanismo,Luciferianismo,bruxaria e feiticaria); e a transformação do iniciado pelo trabalho operativo na própria divindade, no andrógino alquímico e divino, sempre buscando que isto projete no externo, a sua evolução interna, porém sobre tudo a evolução integral do ser humano, partindo de um desenvolvimento integral em todos os planos do ser humano, tal como no budismo, aspiramos à um crescimento harmônico nos planos mental, espiritual, astral, energético e outros.

Recomendamos que se atenha aos ensinamentos da Ordem para o seu próprio benefício e progresso, lembrando as palavras de Aleister Crowley:

“Quantidade de conhecimento não reflete evolução, assim como práticas sem base teórica é desperdício de tempo”. Os estudos propostos são sistematizados, para que o Estudante tire o maximo de beneficio de seu estudo.

**ESTUDO LUCIFERIANO DO GRAU INICIATICO(NOVICIUS).**

**A NOVA ERA LUCIFERIANA.(NEL)**

Antes de começar, devemos expandir o que é ser um Luciferiano(a) sem o viés da teoria da conspiração e dogma monoteísta cristão, a palavra Lúcifer é usada literalmente e não mudou para caber no folclore moderno, construído em torno de ideologia cristã, Lúcifer é uma palavra que significa "Portador da Luz", "A Estrela da Manhã" etc, Desde tempos imemoriais a Luz tem sido usada como um símbolo para o conhecimento e a consciência, Estes conceitos mais básicos podem ser usados para construir toda uma filosofia a partir dos primeiros princípios. Um único indivíduo pode se tornar um "Portador da Luz" para todos ao seu redor e, assim, agir como Lúcifer no mundo, Luciferianos não adoram "o diabo", Luciferianos adoram o verdadeiro Deus da luz e por isso veneram o Conhecimento e a sabedoria, veneramos o Conhecimento. Buscamos evoluir o conhecimento em sabedoria através da experiência prática. Para aplicar o conhecimento em uma experiência útil, que permita uma compreensão prática do que aumenta nossa sensação subjetiva de Poder (**controle sobre nosso ambiente imediato ou a vida**). Uma profunda compreensão do mundo natural e de si mesmo traz o poder de mudar o mundo, para melhor ou pior. É imperativo que nós usemos esse poder para a progressão da nossa espécie, e de fato em toda a vida senciente no multiverso. Buscamos a progressão total da humanidade, de modo que a nossa espécie possa libertar-se da escravidão mental que esteve ligada a nós por milhares de anos. Estes grilhões mentais foram institucionalizados através das religiões dogmáticas e ideologias nacionalistas do mundo, essas instituições e padrões rígidos de pensamento estão destinados a cair na obscuridade. Embora este processo possa ser retardado, não pode ser interrompido, o status quo, está tornando mais difícil do que nunca para que as coisas mudem, porque eles veem mais e mais pessoas reivindicando as suas liberdades individuais e o poder pessoal, a antiga corrente principal da população está morrendo e nós estamos aqui para inaugurar uma genuína Nova Era, com esse entendimento simples agora podemos introduzir a Nova Era Luciferiana (NEL), Nos tempos antigos, a cultura maia desenvolveu um calendário tão preciso que rivaliza com o calendário moderno, Nosso atual calendário gregoriano é inteiramente baseado no ciclo solar, ao passo que o calendário maia incorporou vários ciclos celestes em seus cálculos, Todos nós já ouvimos sobre a propaganda e medo em torno dos eventos apocalípticos que deveriam acontecer no final do calendário maia de longos cálculos, onde a data popular foi dada como 21 de dezembro de 2012, Muitos ainda alegam que essa data marcaria o fim do mundo, Em um sentido muito real, o mundo acabou e uma nova era de iluminação ascendeu para tomar o seu lugar, O dia seguinte ao Fim do Mundo marca o início do Ano Zero da Nova Era Luciferiana, o calendário inteiro descreve um "Grande Ano" com cerca de 28 mil anos, Este valor não é arbitrário, é baseado em uma completa "oscilação" da Terra em torno da inclinação do seu eixo Norte-Sul. Este ciclo natural tem sido observado por mais de uma civilização antiga e tem sido verificado pela ciência moderna, assim como nós dividimos um ano solar comum em doze seções, cada uma governada por um dos signos do Zodíaco, este grande ano maia pode ser dividido em doze Idade, mais uma vez, cada uma é governada por um signo do Zodíaco, Cada uma dessas idades Zodiacais, podem ser consideradas como um "Grande Mês" com cerca de 2.300 anos cada, a transição de um grande mês para outro é referido como a Precessão dos Equinócios, é importante notar que o NEL descreve o início de um novo grande ano e não apenas a transição para um novo grande mês, No entanto, é difícil conceituar a mudança que está ocorrendo entre os anteriores vinte e oito mil anos para o novo período de 28 mil anos desdobrados diante de nós. Por isso, é valioso ir fundo e examinar as mudanças mais imediatas, como são descritas por múltiplas fontes.

Neste momento estamos na transição da Era de Peixes para a Era de Aquário, O signo de Peixes é representado pelos peixes e sua idade correlaciona-se principalmente com o reinado de Cristo, a associação entre a Era de Peixes e o cristianismo tem sido explorada por outros em profundidade, Para os nossos propósitos é de interesse ler as seguintes palavras que está escrito no livro de Mateus, capítulo 28, versículo 19-20:

"Portanto ide, fazei discípulos de todas as nações, batizando-os em nome do Pai e do Filho e do Espírito Santo, ensinando-os a guardar todas as coisas que vos tenho ordenado. E eis que estou convosco todos os dias, até o fim dos tempos."

Interpretada do ponto de vista esotérico, Cristo e seus ensinamentos são destinados para aqueles que vivem na Era de Peixes e uma nova revelação irá definir o cenário para a Era de Aquário.

**A NOVA ERA LUCIFERIANA**(continuação).

O livro profético do Apocalipse dá um relato simbólico da transformação pessoal e coletiva que ocorreria e atualmente está ocorrendo agora que o "fim dos tempos" chegou, a grande divisão entre espírito e matéria seria resolvida, o Cristo Ressuscitado deixaria de ser visto como externo e os conteúdos do inconsciente estariam abertos a exame pela mente consciente.

Existem inúmeros indicadores simbólicos desse processo dentro das escrituras cristãs se vocês estiverem inclinados a explorar esta via. Basta dizer, que esta Grande Mudança é um tema consistente encontrado ao longo de muitas tradições religiosas e espirituais ao redor do mundo, sem mencionar que é um fenômeno celeste relevante.

A tradição hindu também ensina que há um grande ciclo dividido em seções menores. A versão hindu do grande ano é chamada de Maha Yuga. Nesse sistema, o Grande Mês final antes do Maha Yuga é atribuído à deusa do caos e da destruição, Kali. Se você encontrou isso antes, deve saber que estão dizendo neste momento "Kali Yuga", que culmina com o fim do mundo como nós o conhecemos, seguido de uma nova "Era de Ouro" dos divergentes. A linha do tempo real está em disputa, mas algumas pessoas têm, compreensivelmente, ligado essa ideia ao final do calendário maia de longa contagem, em 21 de dezembro de 2012 EC (Era Comum).

Na comunidade ocultista moderna, uma das figuras históricas influentes é Aleister Crowley (1875-1947 dC). Ele fundou a religião Thelema, que descreve uma série de eras no desenvolvimento humano, referidas como Aeons. Os Aeons mencionados por Crowley, inclui o dos deuses egípcios Ísis, Osíris e finalmente Hórus. De acordo com a religião Thelêmica, estamos atualmente no Aeon de Hórus, que começou em 20 de março, 1904 EC (Era Comum).

Enquanto isso é mais do que um século mais cedo do que a data de 2012, temos vindo a discutir, que ele ainda merece menção por um par de razões. A primeira é que muitos, incluindo o próprio Crowley, fizeram a conexão entre o conceito de Aeons Thelêmicos e a Precessão dos Equinócios. Que é expressamente ligada à ideia da Nova Era de Aquário na mente de muitas pessoas. Também, desde que Crowley declarou ser o "profeta" do novo Aeon de Hórus, ele tinha um grande interesse em colocar a data de início durante sua vida.

Seu conceito do Novo Aeon passou a influenciar uma nova geração de ocultistas. Desde então, vários outros têm declarado o início de outras novas Aeons com base em deidades egípcias. Estes incluem o Aeon de Ma'at e o Aeon de Set. Alguns propuseram a ideia de que mais de um Aeon podem existir simultaneamente. Outros sustentam que um Aeon dá lugar para o outro. De qualquer forma, muitos ocultistas modernos tornaram-se conscientes do conceito por esta via.

É também significativo que o ano de 2012 E.C (Era Comum) também marcou o último Trânsito de Vênus do século 21. Este evento é semelhante a um eclipse solar, mas é um fenômeno muito mais raro e sutil. Durante um eclipse solar a visão do Sol é obscurecida temporariamente quando a Lua passa diretamente entre o Sol e a Terra. Durante o trânsito de Vênus, o planeta Vênus passa diretamente entre o Sol e a Terra, projetando uma pequena sombra. Isto não seria perceptível para um observador casual a olho nu, mas pode ser facilmente detectado por aqueles que sabem e usam um equipamento rudimentar. O Trânsito de Vênus acontece duas vezes, com oito anos entre cada ocorrência e, em seguida, não volta a acontecer por mais de um século. A próxima instância não está programada para ocorrer novamente até Dezembro do ano 2117 E.C.

O planeta Vênus é especialmente significativo, pois é a "Estrela da Manhã". O último objeto brilhante no céu antes do Sol nascer é, na verdade, o planeta Vênus. Ele simbolicamente anuncia o nascer do Sol e desta maneira pode ser associado com a Lúcifer pelo seu grau de iluminação, que Vênus literalmente significa o "Portador da Luz". O planeta Vênus é também o primeiro objeto brilhante que aparece no céu quando o sol se põe à noite. Este é referido como a "Estrela da Noite" e pode ser pensado como o

Condutor da Noite (Bringer of Night). Na nova era Luciferiana ambos aspectos são reconhecidos como importantes.

A estrela da noite como o Condutor da Noite "Bringer of Night" é representado como escuridão, escuridão é um símbolo da nossa vontade primal inconsciente e instintos inerentes a todos os seres vivos individuais; esta "sombra" é fundamental para fornecer a base para a nossa unidade consciente, como membros produtivos da sociedade e dos indivíduos bem-sucedidos. Luciferianos encontram conhecimento, força e poder na repousante e igualmente inspiradora escuridão.

## A NOVA ERA LUCIFERIANA (FINALIZAÇÃO)

A Estrela da Manhã como "Portadora da Luz" é a consciência revigorante e disciplinada das nossas mentes racionais; nós temos visão através das experiências e aplicamos o conhecimento no sentido de atingir metas de curto e longo prazo agora, nesta vida. Procuramos estabelecer o equilíbrio entre a escuridão primordial e a tocha interior da consciência divina. Esta "consciência divina" é simbolizada como o "Black Flame" (Fogo Negro) ou "Black Light" (Luz Negra); Luciferianos usam a disciplina e discernimento para controlar e guiar os seus instintos e impulsos dentro de uma forma produtiva, com respeito ao indivíduo e a comunidade em que nós existimos.

Luciferianos viajam primeiramente através de um Caminho da Esquerda, que atualmente é O Caminho Completo por seus valores se aplicarem na Luz, bem como na exploração corajosa da Escuridão. Em um nível pessoal, é importante reconhecer e integrar todo o seu ser. Compreender a sua própria sombra e dedicar-se a todos os aspectos de si mesmo para alcançar seus objetivos, que os levará para a manifestação de ser Completo e Harmonizado em Si mesmo, isso desbloqueia ainda maiores níveis de consciência e poder pessoal.

O que podemos esperar da Nova Era Luciferiana? A NEL marca o alvorecer de um nível sem precedentes da descoberta científica, de visão pessoal e auto-determinação disponível para cada ser humano no planeta e mais além. Não vamos mais ser subjugado pelos sistemas supersticiosos de culpa, vergonha e temor criado para o benefício de poucos. Vamos cada um levantar-se e tomar o controle de nossos próprios destinos pessoais. A forma como isso será jogado fora cabe a cada um de nós e como nós desejamos moldar o curso da história. Nós nos tornaremos literalmente deuses; Mestres do multiverso com potencial infinito.

O futuro é nosso, Levante-se e faça a sua marca no mundo para tomar o seu lugar entre os "imortais", Esta é a Nova Era Luciferiana e você é um filho do Deus da luz.

## A TRINDADE SATÂNICA OU LUCIFERIANA



A Trindade Satânica ou Luciferiana tem sido um tema manchado pela sugestão e confusão, Alguns cristãos tem atribuído à Trindade "satânica" como Satanás, a Besta e o falso Messias, Baseado em termos históricos e mitológicos, a Trindade Luciferiana e satânica ou "O que traz o conhecimento por Três" (valor cabalístico = 666) se descreve como satã, Lúçifer(samael) e baphomet. Este é essencialmente um processo alquímico de auto-realização, e naturalmente um reforço da psiquê, Neste artigo vou tentar estabelecer uma base racional para a prática ritual, juntamente com os ideais subjacentes a estas tarefas. O Qliphoth é uma morada infernal hebraica, que fornece um gateway específico sobre os aspectos mais sombrios de magia e feitiçaria, Aqueles que são fortes o suficiente em mente para atravessar e descer até Yatuk Dinoh e os mistérios Qlifóticos, vão se tornar fortes e cheios de conhecimento. Para explicar adequadamente a metodologia e abordagem de funcionamento inato de Bruxaria luciferiana e satânica Precisamos entender o contexto dos modelos e espíritos tutores associados com a própria Grande Obra. Este artigo destina-se a explicar algo claramente à natureza da Trindade Luciferiana e satânica, os três que se destacam como iniciadores, testadores e modelos atávicos para nosso próprio desenvolvimento. Por muito tempo, os modelos modernos de Magia tentaram suavizar a natureza da feitiçaria ou bruxaria, pelos medos de trazer o portador original de luz, Lúçifer e o Deus da chama negra satã, Como se percebe, a Magia é um meio de melhoria e fortalecimento da consciência, para atingir os objetivos importantes para o praticante e expressar seus desejos na vida, A magia é uma arte equilibrada, dada à humanidade por "anjos caídos", quando o primeiro Vigilante deu às mulheres seu beijo, e a linhagem serpente foi feita. Quando Caim, o primeiro satanista, revogou sua própria humanidade e percebeu a Luz Negra dentro dele, enterrada em argila, em seguida, fez a humanidade crescer consciente de suas linhagens e avançar no Sangue dos Bruxos, que logo se tornaria "outro". Nos últimos 50 anos, a feitiçaria e outras ferramentas e movimentos tentam remover os aspectos mais sombrios de magia, para mascarar o início como uma forma segura e benigna para caminhar. Cospem nos que lhe trariam a um caminho de fraqueza, uma vez que todos os caminhos levam à bruxaria adversária testadora de mim mesmo, Ele e Ela, abrindo as portas do inferno dentro de você, e se você for forte o suficiente para resistir os venenos, poderá saborear os néctares transformados em seu dom e ser como eles.

## O TERCEIRO PRINCÍPE DA TRIADE DO CONHECIMENTO E DA SABEDORIA "BAPHOMET".

### O SIGILO DE BAPHOMET.



"criado por Eliphas levi" a natureza dualista da vida e os aspectos femininos e masculinos da criação estão contidos no sigilo de baphomet criado pelo ocultista Eliphas Levi, A imagem combina ambas as qualidades de macho e fêmea, um braço masculino, um feminino, os peitos de uma mulher com um objeto fálico em seu colo, um braço que aponta para cima, enquanto outro aponta para abaixo, uma representação do Hermétismo, da frase: assim como está acima também está abaixo". também mostra que um braço aponta para uma lua crescente branca e o outro, para uma lua crescente escura, uma representação das fases crescente e minguante da lua, mas também podendo representar a dualidade do bem e do mal. palavras de eliphas levi sobre o sigilo de Baphomet que ele criou: "O bode leva o sinal do pentagrama na fronte, com uma ponta no topo, um símbolo da luz. Suas mãos formam o sinal do hermetismo, uma apontando para a lua branca de Chesed, outra apontando para a escuridão de Geburah. Este sinal expressa a harmonia perfeita entre clemência com justiça. Um braço é de fêmea, o outro, de macho, como dos andróginos de Khunrath, cujos atributos nós tivemos que unir com os de nossa cabra, porque são um mesmo símbolo. A chama da inteligência, que brilha entre os chifres, é a luz mágica do equilíbrio universal, a imagem da alma elevada acima da matéria, enquanto a chama, ainda presa à matéria, brilha acima dela. A horrível cabeça de besta expressa o horror do pecador, cujos atos materialistas, somente é responsável por parte da culpa para suportar o castigo sozinho, porque a alma é insensível de acordo com sua natureza e só pode sofrer quando materializada. A barra que se levanta sobre os órgãos genitais simboliza a vida eterna; o corpo coberto com escamas, a água; o semicírculo em que repousa, a atmosfera; as penas logo acima, o volátil. A Humanidade é representada pelos dois peitos e pelos braços andróginos dessa esfinge das ciências ocultas."

## BAPHOMET E O PENTAGRAMA INVERTIDO.



Poucos sabem que Eliphas Levi foi o primeiro a separar o pentagrama em boas e más aplicações, Levi foi o primeiro a incorporar seu Baphomet de cabeça de bode ao pentagrama invertido, atribuindo as qualidades do Mal ao novo símbolo. Ele tinha a convicção de que não só os Templários adoraram Baphomet, mas que todos que abraçaram as ciências ocultas também o fizeram. Levi acreditava que se a pessoa reorganizasse as letras de Baphomet, invertendo-as, você teria uma frase latina abreviada: TEM OHP AB Ele acreditava mais ainda, que isto representaria o Templi omnivm hominum pacis abbas latino ou em inglês "O Pai do Templo da Paz de Todos os homens.

## ORIGEM E DIFERÊNCIA DE SATÃ PARA LÚCIFER.

muitas pessoas confundem e acreditam na ideia de que Satã e Lúcifer são os mesmos, Isso por causa principal da cultura cristã posto que a bíblia ensina que Lúcifer por querer ser igual ao Deus cristão foi lançado na Terra e se converteu no temível Satanás, Essa versão bíblica é extremamente conveniente aos interesses cristãos, mas está bem longe da verdade e da realidade dos fatos, como a maioria das versões impostas por seu livro religioso. Na verdade, nosso pai Satã, também criador do universo se desentendeu com o Deus cristão na origem da criação do nosso mundo, por não ter seus pedidos exigidos, uma vez que também era criador, e se retirou de sua presença, criando o seu próprio reino celeste e para lá se retirou, se isolando de tudo e de todos, habitando só em seu próprio reino, e ambos cumpriram sem saber a lei universal dos opostos que geram o equilíbrio, os dois pratos da balança, o positivo e o negativo, yin e yang, como acharem melhor, o nome não muda a essência, Para contrapor às formas angelicais do reino de Deus, aceitando o destino de opositor eterno, assumiu Satã a forma demoníaca e criou as suas hostes infernais, evidenciando que a beleza exterior não traduz a nobreza da alma e a pureza da essência. Quando isso aconteceu, Lúcifer simplesmente questionou ao Deus cristão sobre seu egoísmo e tirania e ele confirmando essa personalidade o expulsou do reino celestial, E foi então que Lúcifer liderou a rebelião dos anjos, convidando a lhe acompanhar todos aqueles que estivessem descontentes com a atitude do Deus cristão, Como a própria bíblia relata, um terço dos anjos o acompanhou e todos se dirigiram ao recém criado reino de Satã onde foram recebidos e aceitos por nosso pai, Considerando e reconhecendo a atitude de Lúcifer e a sua lealdade, Satã lhe concedeu a condição de Primeiro Príncipe Coroado, sendo ele o primeiro na hierarquia das hostes infernais, Lúcifer é e sempre será o Portador da Luz, o anjo da luz que trouxe o conhecimento ao mundo junto com satã e os outros anjos, é extremamente poderoso e pode perfeitamente ser cultuado pelos seus simpatizantes, assim como podem ser cultuados Belzebu, lilith, leviathã etc. e outros demônios superiores. O principal é o entendimento que Satã é o Deus

soberano e criador, o respeito a hierarquia infernal, posto que nenhuma organização ou sistema prospera sem a hierarquia e a disciplina como sustentáculo.

## O BINÁRIO ESPÍRITO-MATÉRIA.

O Plano Astral, por definição, é adjacente aos planos mental e físico, Deve, portanto, possuir marcas ou reflexos dos elementos das regiões que lhe são limítrofes ou próximas, em ambos os planos, As coletividades de idéias já condensadas e tipicamente agrupadas possuem um reflexo no plano astral, São as assim chamadas “astro-idéias”, isto é, idéias que já estão assumindo uma forma. As astro-idéias podem ser captadas por metafísicos e cientistas, naqueles momentos do seu trabalho mental em que surge o problema de envolver numa forma uma idéia já acalentada. Acontece freqüentemente que a mesma astro-idéia é captada por diversas mentes, dos subplanos próximos um do outro, e é então que podemos ver o aparecimento simultâneo de dois ou mais sistemas, muito parecidos, mas não iguais em sua forma, Como exemplo, temos o aparecimento do cálculo infinitesimal, introduzido x de um lado por Leibniz (calculo diferencial) e de outro por Newton (método das fluxões). Os acontecimentos e as ações realizadas no plano físico refletem-se no plano astral como num espelho, através dos subplanos superiores (os mais sutis) do plano físico. Esses reflexos se fixam de forma duradoura, formando os assim chamados “clichês astrais” dos acontecimentos do plano físico. A esfera astral não está sujeita às leis limitadas do espaço de três dimensões, nem do tempo de uma dimensão. Ali podem ser encontrados não apenas os clichês de acontecimentos passados, mas, também, de acontecimentos futuro. Podemos objetar que os acontecimentos futuros dependem, até certo ponto, dos impulsos volitivos e do livre arbítrio dos indivíduos. Sim, está certo. Cada desejo, cada medida tomada no plano físico pode, em parte, modificar os clichês do futuro e pode até apagá-los; no entanto, quanto mais alto for o subplano; astral no qual se encontra o clichê do futuro acontecimento, menos possibilidade haverá de ser ele modificado, e mais infalível será a sua predição. Aqui existe um grande mistério: o de livre arbítrio; é o mesmo mistério que rege em geral a criação dos turbilhões astrais. Devido a isto, a exposição deste assunto pode parecer nebulosa e apresentar contradições; todavia, elas são apenas aparentes. Se os cientistas são, digamos, “caçadores” de astro-idéias relativas à ciência, todos os ‘clarividentes’ e diversos adivinhos do futuro são “caçadores” dos clichês astrais. Tais clichês podem ser captados por eles durante o transe, sono ou outros estados onde há preponderância da atividade astral no ser humano. Os clichês que mais se destacam e mais atraem a atenção são os que mostram anomalias ou acontecimentos de caráter grandioso. Os clichês de grandes crimes, catástrofes, como também de acontecimentos felizes de âmbito mundial, se percebem com mais facilidade. No caso de a pessoa possuir um certo grau de sensibilidade, esses clichês poderão até ser percebidos no estado de vigília. Vamos supor agora o caso de alguém concebe um desejo mau de uma forma bastante comum. Essa pessoa ainda não realizou o tal desejo no plano físico, mas já esboçou o quadro astral de sua má intenção. Assim fazendo, ela coagulou o astral e, ajudada pela grande lei de individualização das coagulações, criou um ente. O ente criado é um astrosoma tipicamente formado, que não possui corpo físico; no entanto, possui algo semelhante a uma mônada mental: a própria idéia do desejo concebido. Este ente, de acordo com a natureza limitada de sua “mônada”, pode atuar apenas dentro da esfera da idéia que o criou. Sobre quem estender-se-á sua influência? Antes de tudo, sobre seu ‘pai’, o criador do quadro. A partir desse momento, a “larva” (nome dado a um tal ente) não deixará de instigar seu autor para que não esqueça o seu desejo, para que renove o impulso que a criou e, com isso, a fortalece. Também poderá essa larva exercer sua influência sobre um outro ser humano, pronto para desejar as mesmas coisas e de uma forma parecida. Será o caso em que se diz que a ‘larva’ de fulano ‘apegou-se’ a Sicrano, então tem que ter cuidado com o que desejamos.

## A LUZ DE LÚCIFER NA HUMANIDADE.

Antes de começar, devemos expandir o que é um Luciferiano (a) sem o viés da teoria da conspiração e dogma monoteísta cristão. A palavra Lúcifer é usada literalmente e não mudou para caber no folclore moderno construído em torno da falsa ideologia cristã, Lúcifer é uma palavra que significa "Portador da Luz" e é usado para descrever o fenômeno conhecido como "A Estrela da Manhã". Desde tempos imemoriais a Luz tem sido usada como um símbolo para o conhecimento e a consciência, Estes conceitos mais básicos podem ser usados para construir toda uma filosofia a partir dos primeiros princípios. Um único indivíduo pode se tornar um "Portador da Luz"(sabedoria e conhecimento) para todos ao seu redor e, assim, agir como Lúcifer no mundo. Luciferianos não adoram "o diabo", como descrito no livro dos mentirosos(bíblia). pode-se dizer que Luciferianos praticamente adoram o Conhecimento e a sabedoria , apesar de que seria mais exato dizer que nós veneramos o Conhecimento. Buscamos evoluir o conhecimento em sabedoria através da experiência prática. Para aplicar o conhecimento em uma experiência útil, que permita uma compreensão prática do que aumenta nossa sensação subjetiva de Poder (controle sobre nosso ambiente imediato ou a vida). Uma profunda compreensão do mundo natural e de si mesmo traz o poder de mudar o mundo, para melhor ou pior. É imperativo que nós usemos esse poder para a progressão da nossa espécie, e de fato em toda a vida senciente no multiverso. Buscamos a progressão total da humanidade, de modo que a nossa espécie possa libertar-se da escravidão mental que esteve ligada a nós por milhares de anos, Estes grilhões mentais foram institucionalizados através das religiões dogmáticas e ideologias nacionalistas do mundo. Essas instituições e padrões rígidos de pensamento estão destinados a cair na obscuridade, Embora este processo possa ser retardado, não pode ser interrompido. O status que está tornando mais difícil do que nunca para que as coisas mudem, porque eles veem mais e mais pessoas reivindicando as suas liberdades individuais e o poder pessoal, A antiga corrente principal da população está morrendo e nós estamos aqui para inaugurar uma genuína Nova Era.

## O PECADO NÃO EXISTE.

RETIRE DA SUA MENTE A IDEIA DO PECADO. O PECADO NADA MAIS É QUE UM INSTRUMENTO DE CONTROLE, DE IMPOSIÇÃO, DE DOMÍNIO SOBRE VOCÊ.

ATRAVÉS DO PECADO VEM A PUNIÇÃO, O CASTIGO E ESSA A MAIOR FORMA DE INTIMIDAÇÃO UTILIZADA. CHEGAM AO PONTO DE DIZER QUE VOCÊ PECA ATÉ EM PENSAMENTO, OU SEJA, O ÚNICO LUGAR QUE VOCÊ É VERDADEIRAMENTE LIVRE, QUE É A SUA MENTE, ELES QUEREM CONTROLAR. NOSSO DEUS NOS ENSINA QUE NADA É PROIBIDO, TUDO É PERMITIDO, DESDE QUE LHE FAÇA SE SENTIR BEM, QUE SEJA O SEU DESEJO.

TODO HOMEM NASCEU PARA SER LIVRE, NENHUM HOMEM NASCEU PARA SER ACORRENTADO NEM MESMO POR GRILHÕES CRISTÃOS. TODO HOMEM TEM O DIREITO DE VIVER DA FORMA QUE ACHAR MELHOR, FAZER O QUE QUISER DA SUA VIDA, ACREDITAR NAQUILO QUE QUISER E ATÉ MESMO NÃO ACREDITAR EM NADA SE NÃO QUISER.

ATRAVÉS DISSO ELE NOS CONCEDE O VERDADEIRO LIVRE ARBÍTRIO,  
NÃO NOS CONDENA POR NADA E NOS ACEITA EXATAMENTE COMO SOMOS.  
LIVRE ARBÍTRIO CONTROLADO, VIGIADO OU SOB AMEAÇAS DE CASTIGOS NÃO  
É LIVRE ARBÍTRIO. O DEUS CRISTÃO TE AMA, O FILHO DELE TE AMA, MAS SE  
VOCÊ NÃO FIZER TUDO DO JEITO QUE ELES MANDAM, SEM  
QUESTIONAMENTOS, SERÁ ENVIADO PARA QUEIMAR NO FOGO ETERNO, COM  
TODO O AMOR, MAS VAI QUEIMAR NO LAGO DE ENXOFRE.  
A ÚNICA COISA QUE ELE NOS ORIENTA É NO SENTIDO DE  
CONJUGARMOS ESSE LIVRE ARBÍTRIO COM O SEGUNDO MANDAMENTO QUE É  
EXATAMENTE “AMARÁS A TI MESMO ACIMA DE TUDO”. QUANDO VOCÊ  
AMA A SI MESMO FARÁ APENAS O QUE FOR MELHOR PARA VOCÊ, COISAS  
QUE LHE FAÇAM BEM.  
ENTENDA QUE O CONCEITO DE FELICIDADE É INDIVIDUAL, PESSOAL  
MESMO, OU SEJA, AQUILO QUE ME FAZ FELIZ NÃO É NECESSARIAMENTE O  
QUE FAZ VOCÊ FELIZ. POR ISSO A IMPORTÂNCIA DE CADA UM BUSCAR E  
CONSTRUIR A SUA PRÓPRIA FELICIDADE E NÃO HÁ REGRAS NEM FÓRMULAS  
MÁGICAS PARA ISSO.  
NÃO SE ESQUEÇA TAMBÉM QUE ESSA LIBERDADE DEVE SER  
EXERCIDA COM RESPONSABILIDADE, OU SEJA, VOCÊ DEVE SER O ÚNICO  
RESPONSÁVEL PELAS SUAS AÇÕES E ATITUDES, SEM COLOCAR A CULPA EM  
NINGUÉM, MUITO MENOS EM SATÃ OU LÚCIFER. DEVEMOS ASSUMIR SEMPRE O QUE  
FAZEMOS.  
É TÍPICO DA MAIORIA DAS PESSOAS BUSCAR JUSTIFICATIVAS E  
CULPADOS PELOS SEUS ERROS OU PELAS AÇÕES QUE LHE POSSAM ACARRETTAR  
CONSEQUÊNCIAS RUINS.  
COMPREENDA QUE ERRAR É NATURAL, FAZ PARTE DA NATUREZA  
HUMANA E MEU PAI NOS DIZ: “NÃO QUEIRA SER PERFEITO, VOCÊ NUNCA  
VAI CONSEGUIR, EU TAMBÉM NÃO SOU.”  
EXATAMENTE O OPOSTO DO DEUS CRISTÃO QUE SE DENOMINA  
PERFEITO E AINDA EXIGE QUE VOCÊ O SEJA. E A PRÓPRIA BÍBLIA ESTÁ  
REPLETA DE PASSAGENS QUE DEMONSTRAM A SUA IMPERFEIÇÃO.  
O MAIS IMPORTANTE QUANDO ERRAMOS É RECONHECER, ADMITIR O  
ERRO. ESSE É O PRIMEIRO PASSO. E DE NADA SERVE FICAR SE LAMENTANDO  
OU SE PENITENCIANDO POR UM ERRO COMETIDO, ISSO NÃO MODIFICA O  
QUE JÁ ESTÁ CONSUMADO. QUANTAS PESSOAS PASSAM A VIDA SE  
MARTIRIZANDO POR UM ERRO COMETIDO NO PASSADO E QUANTAS PESSOAS,  
POR OUTRO LADO, FICAM TORTURANDO E CONDENANDO ALGUÉM POR UM  
ERRO DO PASSADO.  
ASSIM, QUANDO ERRAR, VEJA ISSO COM NATURALIDADE, SEM  
DRAMAS DE CONSCIÊNCIA, SEM MORTIFICAÇÕES E SEM MEDO DE CASTIGOS  
DIVINOS, APENAS RECONHEÇA A VOCÊ MESMO QUE ERROU, PROCURE RETIRAR A LIÇÃO DO SEU ERRO, A EXPERIÊNCIA E  
TENTE NÃO COMETER O MESMO ERRO DE NOVO. MAS SE AINDA ASSIM ISSO ACONTECER, AJA DA MESMA FORMA, ATÉ O  
DIA EM QUE NÃO COMETERÁ O MESMO ERRO  
NOVAMENTE.

---

**OS QUATROS MUNDOS.**

OS ANTIGOS DESCREVIAM O HOMEM COMO MENTE, CORPO E ALMA. OS PSICÓLOGOS DO SÉCULO XX ACRESCENTARAM O SUBCONSCIENTE A ESTA DEFINIÇÃO. ISTO NOS LEVA A UMA CLASSIFICAÇÃO QUÁDRUPLA. O UNIVERSO TAMBÉM É DIVIDIDO EM QUATRO PARTES CORRESPONDENTES ('MUNDOS' OU 'PLANOS'), CONFORME ABAIXO:

### MUNDO (OU PLANO)- M - CORPO - C – QUALIDADE- Q

.MUNDO ESPIRITUAL-M

CORPO ESPIRITUAL (ALMA OU KIA)- C

INTUIÇÃO-Q

MUNDO MENTAL-M

CORPO MENTAL (MENTE CONSCIENTE)- C

RACIOCÍNIO-Q

MUNDO ASTRAL-M

CORPO ASTRAL (SUBCONSCIENTE)-C

EMOÇÕES-Q

MUNDO FÍSICO-M

CORPO FÍSICO-C

---

SENTIDOS FÍSICOS-Q

O CORPO ASTRAL (SUBCONSCIENTE) É O INTERMEDIADOR PARA A INTUIÇÃO, FENÔMENOS MÁGICOS E PSÍQUICOS E É TAMBÉM O 'ELO 'PSÍQUICO' PARA O MUNDO FÍSICO. A MAIORIA DOS FENÔMENOS MÁGICOS E OCULTOS SE ORIGINA NO PLANO INVISÍVEL, NÃO-LÓGICO, NÃO-FÍSICO, SEM A PERCEPÇÃO DOS CINCO SENTIDOS. CADA UM DOS QUATRO MUNDOS INTERAGE COM OS OUTROS. A ENERGIA PSÍQUICA FLUI DO ESPIRITUAL PARA O MENTAL, E DAÍ PARA O ASTRAL E O FÍSICO. O MUNDO FÍSICO É UMA PROJEÇÃO (MANIFESTAÇÃO, REFLEXO, OU SOMBRA) DOS MUNDOS MAIS ELEVADOS. NOSSO CENTRO DE CONSCIÊNCIA ESTÁ GERALMENTE DENTRO DESTES MUNDOS MAIS ELEVADOS. PARAFRASEANDO O GRUPO POPULAR DE MÚSICA 'ROCK' "POLICE", NÓS SOMOS ESPÍRITOS NO MUNDO MATERIAL'.

HÁ MUITOS TERMOS SEMELHANTES UTILIZADOS POR GRUPOS OCULTISTAS. POR EXEMPLO, 'LUZ ASTRAL' É UM OUTRO NOME PARA O MUNDO ASTRAL, EMBORA ELE POSSA REFERIR-SE ALGUMAS VEZES À TOTALIDADE DO PLANO NÃO-FÍSICO, BEM COMO 'PLANOS INTERIORES' OU 'O MUNDO INVISÍVEL'. OS PLANOS SÃO ESSENCIALMENTE A MESMA COISA QUE OS MUNDOS. OS VEÍCULOS SIGNIFICAM O MESMO QUE CORPOS. ALGUNS GRUPOS INCLUEM UM CORPO VITAL OU ETÉRICO ENTRE O FÍSICO E O ASTRAL; ELE É PREDOMINANTE 'FÍSICO' COM UM POUCO DO 'ASTRAL' INFERIOR. E, ALGUMAS VEZES, O ASTRAL E O MENTAL SÃO DIVIDIDOS EM DUAS PARTES (SUPERIOR E INFERIOR). O 'CORPO CAUSAL' É O 'MENTAL' SUPERIOR.

**CONCEITO DE LÚCIFER SER O DIABO PARA MAIORIA DAS PESSOAS.**

Para responder a isso, você deve entender as antigas religiões, mitos e símbolos que existiam em harmonia com a natureza muito antes do cristianismo. O diabo é um símbolo dos instintos carnis humanos, os desejos e o espírito rebelde que questionam e desafiam pensamentos dogmáticos e a religião. Lúcifer é representado como Vênus, como estrela de manhã e da noite; um símbolo perfeito de equilíbrio entre a escuridão e a luz. A palavra "Lúcifer" antecede o cristianismo. Originalmente era um termo usado pelos romanos para se referir ao planeta Vênus, quando visto sendo a última "estrela" visível no céu quando o sol nasce. Outro termo para isso, que é ainda mais velho é "A Estrela da Manhã", que simbolicamente anuncia o nascer do Sol - um pouco parecido com o simbolismo de um galo. Na verdade, há muito tempo o termo Lúcifer foi frequentemente utilizado por cristãos para se referir a Cristo. Um exemplo disso direto pela Bíblia, veja Apocalipse 22:16, onde o Cristo renascido e triunfante, refere-se a si mesmo como a Estrela da Manhã. Havia até mesmo um primitivo Padre da Igreja, que assumiu o nome eclesástico de Lúcifer, quando ele se tornou um bispo, e ninguém naquela época teria considerado que era uma referência ao diabo.

Nada disso existia até o ano de 1611, quando a Bíblia do Rei Jaime foi publicada, e a palavra Lúcifer começou a se tornar sinônimo de Satanás. Isso decorre diretamente da escolha de palavras usadas na versão em Inglês de Isaías 14: 12-15, que eu acho que vale a pena citar:

"Como caíste do céu, ó Lúcifer, filho da manhã! Como foste jogado por terra, tu que debilitavas as nações! E tu dizias no teu coração: 'Eu subirei ao céu, vou exaltar o meu trono acima das estrelas de Deus: Eu vou sentar também sobre o monte da congregação, nos lados do norte: Subirei acima das alturas das nuvens: serei semelhante ao Altíssimo.' Contudo levado serás ao inferno, ao mais profundo abismo".

Se lido no seu contexto, isto é simplesmente uma denúncia ao rei da Babilônia, que está sendo comparado ao planeta Vênus no céu ainda brilhando sua luz depois de todas as outras estrelas terem se esvanecido, mas em última análise, sendo vencido pela luz do Sol. É uma analogia usada para condenar a arrogância do rei por comparar Vênus como um familiar (diariamente por cerca de metade do ano) fenômeno celestial. Este é o tipo de coisa que vemos em muitos exemplos quando lemos os mitos gregos, mas por alguma razão são negligenciados quando encontrados na Bíblia.

Este livro da Bíblia (Isaías), foi escrito originalmente em hebraico, então, de onde é que esta palavra latina vem? Você pode estar se perguntando. O original hebraico usa a terminologia de "estrela da manhã" (se traduzido diretamente para o Inglês), que foi o seu termo para o aparecimento do planeta Vênus de manhã. Eventualmente, isso foi traduzido na versão Latim Vulgata da Bíblia, onde a palavra Lúcifer foi usada (como era na citação do Apocalipse referindo-se a Cristo, e em outros lugares, como a segunda Epístola de Pedro, etc ... Imagine ler a versão latina a Bíblia e vendo Cristo referindo a si mesmo como Lúcifer? Está feito lá em Apocalipse 22, se você ler a Vulgata!) Todos os outros usos da palavra Lúcifer foram traduzidos para o Inglês como Estrela da Manhã ou Radiante, exceto esta passagem de Isaías. Alguns alegam que a escolha das palavras pode realmente ter sido uma campanha de difamação política contra Bispo Lúcifer. O termo Lúcifer tornou-se especificamente associado com o diabo e Satanás, quando os cristãos posteriormente conectaram essa história com a profecia de uma guerra no céu, descrito em Apocalipse 12: 7-9.

"E houve uma guerra no céu: Miguel e seus anjos batalhavam contra o dragão; E o dragão batalhou com os anjos, e não prevaleceu; nem o seu lugar foi mais encontrado no céu. E o grande dragão foi expulso, como a antiga serpente, chamada de Diabo, Satanás, que engana todo o mundo: Ele foi expulso para a terra, e os seus anjos foram lançados com ele." Mesmo que este texto seja usualmente considerado pelos Cristãos como uma visão de eventos futuros, que acontecerão como um apocalipse, as pessoas passaram a acreditar (provavelmente a partir da influência de Milton [ver o livro Paraíso Perdido de John Milton])

que essa parte específica da visão retrata eventos que já tinham acontecido antes de Adão e Eva, que foram expulsos do Éden. Portanto, esta é a forma como a palavra latina Lúcifer tornou-se associada na mente dos cristãos como a serpente do Éden, assim como com Satanás.

A própria palavra Lúcifer significa literalmente "portador de luz" no latim original. Luz e Escuridão sempre têm sido usados como analogia para o conhecimento e a ignorância (respectivamente), o termo portador da luz, portanto, refere-se à instauração de conhecimento. Existem inegáveis paralelos entre este conceito e a figura grega helenística de Prometeu, que rebelde e heroicamente trouxe o fogo proibido dos deuses do Olimpo para a humanidade e lhes ensinou como aproveitá-lo para todos os tipos de artes e ciências. Antes disso, os seres humanos eram ignorantes, escravos animais aos deuses, principalmente Zeus (Júpiter no panteão romano pagão de deuses), que era o rei dos deuses. Zeus preferia ter mantido os seres humanos ignorantes e obedientes a ele, de modo a ter se irritado com Prometheus, ligando-o a uma rocha ou montanha (essencialmente uma grande massa de terra) e cuidando para que ele seja torturado. Prometheus, eventualmente, escapa esta punição com a ajuda de Heracles (Hércules nos mitos romanos.)

Isso é quase a mesma história da tentação de Eva pela serpente no Éden. Deus proíbe a humanidade de comer do fruto do conhecimento, preferindo mantê-los servos ignorantes para cuidar de seu jardim. A serpente mostra isso para Eva e ela come do fruto. Deus se irrita que seu pedido foi perturbado e torna-se temeroso de que os seres humanos também vão participar da Árvore da Vida. Se isso viesse a acontecer, Adão e Eva não só teriam o conhecimento dos deuses, mas também seriam imortais. Para evitar que isso acontecesse, Deus os expulsa do Éden. Ele também retira os membros da serpente, de modo que esta tenha que rastejar com sua barriga sobre a sujeira (outro símbolo de ser limitado a Terra, assim como Prometheus). No livro bíblico de Apocalipse, o diabo ou dragão, eventualmente, irrompe surgindo a partir do Abismo, embora na história cristã isso é apenas temporário.

Colocando tudo isso junto, incluindo não só o uso do termo antes do cristianismo, durante o início (antes do ano 1611 dC) cristianismo, bem como os novos desenvolvimentos folclóricos após a Bíblia na versão do Rei Jaime ser publicada, tudo aponta para a mesma força de iluminação e emancipação da escravidão cósmica através do conhecimento. Uma análise mais aprofundada, de não apenas essas histórias, mas histórias encontradas em toda a Bíblia (Abraão sendo ordenado a sacrificar seu próprio filho, Moisés sendo condenado a cometer genocídio contra os cananeus, a fim de estabelecer Sião/Israel, e até mesmo Jesus se permitindo ser crucificado) pintam um quadro muito claro que as unidades físicas naturais que todos nós possuímos (os muito caluniado "impulsos animais"), bem como o desejo de verdade e conhecimento são demonizados, a fim de fornecer um conjunto insidioso de controles para as autoridades temporais explorarem em sua busca de poder sobre os outros. Este sistema de controle é inerente na Bíblia, e não simplesmente alguma interpretação torcida (embora isso também possa ocorrer.)

A própria Bíblia, no entanto, contém as sementes de sua própria destruição. Tente estudar este assunto com objetivo de compreender o efeito que se pretende em cima dos leitores/crentes. Você vai descobrir que uma religião melhor seria difícil de criar, se o seu objetivo é manter um grande número de escravos sob seu controle. Islam, com base no mesmo material/escrituras como núcleo, é também uma religião de escravidão eficaz. A palavra Islã em si significa submissão à vontade de Deus, que é revelada nos textos, e interpretada pela classe sacerdotal (é claro). Já notou como políticos e líderes religiosos, muitas vezes oferecem serviços em torno de palavras que levam ao cristianismo, islamismo ou qualquer outra religião pública geral, mas em seguida, vai e fazem o que eles querem de qualquer maneira? É porque eles querem governar pela crença. Isso faz com que esses crentes, sejam mais complacentes sobre o seu papel como gado humano. Nós poderíamos usar a analogia real que é dada a nós através das escrituras dos seguidores, como "ovelhas", que exige um "pastor", que, naturalmente, são os membros da classe sacerdotal.

Aos olhos da maioria dos cristãos tradicionais, Lúcifer é atualmente considerado um nome de Satanás ou o diabo. Há um elemento de interpretações gnósticas do cristianismo, da forma mais auto-descrita como Luciferianos, considerar o termo Lúcifer, mas muitos usam o termo exclusivamente ou, pelo menos, principalmente no âmbito pré-cristão, e às vezes os antigos cristãos usavam o termo como indicação de conhecimento libertador ou a força de iluminação. O termo Promethiano é uma alternativa adequada para Luciferiano, se você não quer fazer referência a um conceito que tem sido influenciado pelo pensamento de Abraão. Esta é a rota tomada por Percey Shelley.

### INICIAÇÃO E A REALIZAÇÃO DO EQUILÍBRIO.

O objetivo do Luciferiano, se ele ou ela procura iniciação, é o de comandar e dar forma a este poder, segundo a Vontade. Lembre-se, Ordem é temporária, prudente e ilusão. A sequência e a coesão é guiada e dirigida pelo Luciferiano e outros que concordam em cima disso. Esta ilusão da Ordem, em algum ponto de colapso volta para o Caos da Escuridão Primordial.

Para o Luciferiano que se identifica com Lúcifer e da filosofia que manifestamos na vida, esta atualização de Vontade - Desejo - Crença é muitas vezes uma grande base de Equilíbrio. Alguns indivíduos permanecem no centro desta estrutura e procuram entrar na vida em sua plenitude. Para outros Luciferianos, Magia está além de estabelecer o controle na vida, reconhecendo que nós construímos energia e podemos moldar a Luz Negra do espírito rebelde como nosso Eu Superior. Esta jornada simultânea no Caminho da Mão Esquerda entre o 'Acima' e 'Abaixo', é baseada no tempo e irá moldar uma espiritualidade pessoal subjetiva, coexistindo com o mundo carnal e físico.

O Luciferiano dependendo da visão e do instinto, vai reconhecer os padrões de Vontade - Desejo - Crença que se manifestam em 2 camadas simultaneamente. Por exemplo, o que nos guiou aqui neste lugar, neste exato momento é um nível de manifesto; havia uma visão que por Vontade, Desejo e Crença outros concordaram e que construiu impulso para se tornar uma realidade física. Simultânea para o físico é também uma manifestação espiritual do caos primordial obscuro guiado ao mundo consciente em um tipo de sincronicidade. Esta é a própria essência da Magia: controle e comando de energia para transformar e expandir de acordo com a Vontade. Luciferianos conscientemente moldam e direcionam energia com base em nossa visão e sabedoria, para vir a existir dentro de (Crossroads) cruzamentos individuais: este é um nível de percepção de Equilíbrio.

### SIGILO DE LÚCIFER.



o sigilo de Lúcifer foi documentado pela primeira vez no século 16(1517),no famoso grimorium verum,também conhecido como o grimorio da verdade,o objetivo do sigilo é ser usado como instrumento de invocação visual durante o ritual,ao realizar um ritual apropriado,o sigilo funciona como uma porta de entrada para invocar a presença e o poder de Lúcifer,ao longo de muitas décadas os elementos gráficos do sigilo foram identificados com características específicas,o sigilo geralmente aparece como um cálice que representa a criação,o "X" sobre o sigilo indica o poder e o domínio sobre o plano físico,a paixão e

sensualidade que impulsiona as entidades, o triângulo invertido representa a água, muitas vezes referidas como o "elixir do extase" sem a qual a vida física não pode existir, o "V" na parte superior do sigilo representa a dualidade de todas as coisas, o claro e o escuro, masculino e feminino e o poder de convergência dos dois em um equilíbrio para manifestação do poder criador.

## A MAGIA É UM PROCESSO CONTÍNUO.

O que temos chamado de "magia" é, na realidade, um processo contínuo. Uma vez que a mente subconsciente jamais descansa, seu meio ambiente está continuamente sendo alterado conforme o seu modelo. Isto é verdadeiro quer se estude ou não magia. Para a maioria das pessoas, estes efeitos são geralmente muito sutis, e, provavelmente, elas não têm qualquer consciência deles. Contudo, na medida em que se aprofunda no ocultismo, o fluxo de energia psíquica e a percepção aumentam. Fica cada vez mais fácil expressar com força a Verdadeira Vontade. A sorte individual pode ser afetada (**seja de modo positivo ou negativo**). É importante ter em mente que nossas vidas tendem a seguir aquilo que desejamos lá no fundo de nós mesmos. É por isso que uma visão positiva da vida é tão benéfica.

## A "MAGIA" POR SATÂNISTAS E LUCIFERIANISTAS.

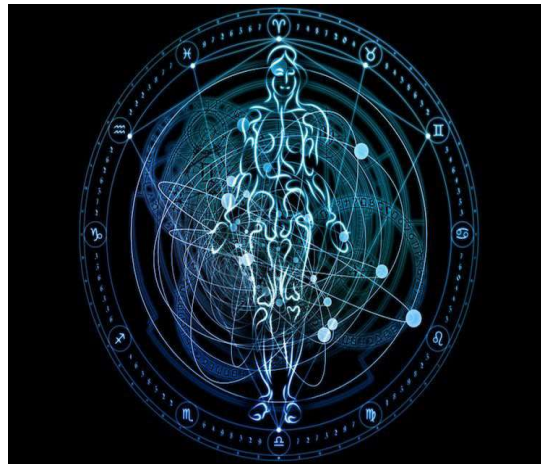
nós luciferianos e satanistas definimos Magia como causar a mudança interna e externamente, de acordo com a vontade; isto começa no nível de pensamento e percepção, Quanto mais você se concentra em algo, maior é a energia que você vai concentrar nele. Há uma combinação de Vontade, Desejo e Crença em círculos iniciáticos que compõe o triângulo de poder. O indivíduo pode utilizar as ferramentas de meditação, visualização e utilização de pensamentos, palavras e ações, para causar mudanças de acordo com a sua vontade, Luciferianos e satânistas podem praticar magia ritual, se optar por isso ou simplesmente se concentrar em seus pensamentos e meditações.

## CONCEITO DE "MAGIA NEGRA" E "MAGIA BRANCA"

“Magia Pessoal” é aquela magia utilizada para si mesmo, e freqüentemente engloba afirmações, auto-sugestão e auto-hipnose. ‘Magia Ativa’ é magia direcionada para fora, utilizada para surtir efeito em alguém ou em alguma coisa, ou para fazer com que algo aconteça. ‘Magia Passiva’ é aquela que é influenciada por uma causa não-física exterior (**percepção extra-sensorial**). Todos possuem algum potencial mágico e psíquico latente. Alguns são particularmente privilegiados neste sentido. Geralmente, algumas pessoas são melhores num determinado tipo de magia que noutro (por exemplo, magia ativa ou passiva) e raramente alguém é ótimo nos dois tipos. É claro que o treinamento e a prática irão melhorar a habilidade natural num sentido ou noutro. Embora as forças da magia sejam neutras, diversos sistemas podem adquirir qualidades boas ou más. Assim é que temos o que se chama popularmente de ‘magia branca’ ou magia para o bem, ‘magia negra’ ou magia para o mal e a ‘magia cinzenta’ no meio das duas. Quando as pessoas geralmente se referem à magia branca elas estão querendo significar um tipo de magia utilizada sem finalidades egoístas, bem como a magia curativa e a influência mental com autorização específica. Por magia negra entende-se aquela magia utilizada com finalidades egoístas e influência mental sem permissão. Usar de magia para forçar o controle da vontade de uma outra pessoa é, de certa forma, magia negra também. Existem também no mundo do ocultismo aquelas pessoas que alegam ser (e talvez até acreditem ser) ‘satanistas’, adoradores do ‘diabo’, ou magos negros. Estas pessoas são, em sua maioria, charlatões, enganadores ou, simplesmente, mal-informadas. Elas até podem sentir-se atraídas pela ‘arte’ da magia negra, ou até mesmo pelo ‘glamour’ de fazerem algo contrário às ‘regras’ socialmente aceitas. Contudo, um mago negro de verdade é extremamente perigoso, pois dedicou sua vida ao mal. Geralmente pensamos que a ‘magia branca’ tem ‘finalidades altruísticas’ e que a ‘magia negra’, em seu extremo, se relaciona ao culto a Satã, a sacrifícios animais ou humanos, a práticas perigosas de magia pouco convencional e a toda coisa bizarra capaz de nos causar pesadelos. Tudo se resume a uma

questão de intensidade. A maioria das magias leves em proveito próprio (as chamadas 'simpatias', por exemplo) deveriam ser chamadas de 'cinzentas'. Expressões mais adequadas seriam 'magia construtiva', a do tipo benéfico, e 'magia destrutiva', representando aquela que trabalha contra a ordem natural no sentido da dissolução. Também existe o que se chama de 'alta magia' da alquimia espiritual (isto é, do crescimento espiritual), também conhecida como 'a Grande Obra', e o seu oposto, ou 'baixa magia', que se relaciona puramente com o lado material. Qualquer ato de magia pode produzir efeitos colaterais, independentemente de o resultado pretendido ter sido ou não conseguido. Estes efeitos colaterais não são nenhum problema para a 'magia construtiva', uma vez que eles também serão construtivos. A 'magia destrutiva', contudo, pode produzir efeitos colaterais daninhos que podem até fazer mal ao mago: a 'magia destrutiva' é perigosa.

### RITUAIS LUCIFERIANOS NA PRÁTICA



### ALTAR LUCIFERIANO.

**Importante:** antes de iniciar os rituais práticos você precisa primeiro firmar o seu altar como está descrito logo abaixo:

1 Sigilo de Bafhometh (Belzebuth) ou uma imagem de gesso de Bafhometh (Belzebuth).

1 Cruz de madeira (que deve ficar de ponta cabeça,defronte a imagem de Bafhometh).

2 Castiçais.

1 Taça de prata ou de vidro.

1 Sino.

1 Porta incenso.

1 Faca de aço ou Espada.

-Vinho Tinto.

-um Obelisco ou um pênis de metal.

-um Caldeirão de ferro que deve ser colocado álcool e deixar aceso depois que começou a egrégora e aguardar até acabar as chamas (use um álcool de boa qualidade).

**\* Nada neste altar deve ser dourado e sim de cor prateada,Ave Imperador !!!**

**Importante:** o altar pode ser levantado em um quarto,ou local de sua residência onde ninguém possa ver e tocar, caso tenha um local para fazer um pequeno templo pessoal para eles de inicio é perfeito.

### **BATISMO DO MOTE**(nome magico).

O mote gera vibração que nos faz se conectar com a energia daquele nome, por isso estude bem qual será seu nome de batismo, os nomes pode ser variados, por exemplo: pode ser um simples nome com as características que você deseja, nome de deuses, gregos e egípcios são os mais recomendado, nesse caso você precisa estudar profundamente os deuses e ver qual tem a personalidade parecida com a sua.

**Ritual realizado as 00:00 noite ou as 3:00 horas da manhã.**

você vai precisar de: **1 pouco de sal grosso,água,incenso,2 velas pretas,um espelho,imagen de baphomet,espada/faca,papel com seu nome,sino.**

**PASSO 1=** vestindo uma veste preta e de banho tomado acenda o incenso no ambiente.

**PASSO 2=** vá até seu altar,apague as luzes,toque o sino por 9 vezes.

**PASSO 3=** acendas as 2 velas pretas e atrás a imagen de baphomet.

**PASSO 4=**pegue a (espada/faca) e em pé aponte para esquerda e diga: AVE LÚCIFER(visualizando uma chama azul entrando pela faca/espada),vire para a direita e diga:AVE BAPHOMET(visualizando uma chama azul entrando pela faca/espada).

**PASSO 5=** pegue a (espada/faca) e em pé faça um circulo no alto girando da esquerda para direita.

**PASSO 6=** sente-se e faça uma respiração(inspira e respira) profundamente por alguns instantes.

**PASSO 7=** diga: EU( antigo nome) USO ESTE NOME PELA ULTIMA VEZ,EU CRESCI,EU MUDEI,EU EVOLUI PARA A PESSOA QUE SE APRESENTA PERANTE VÓS NESTE MOMENTO,LÚCIFER,JÁ NÃO SOU MAIS(antigo nome) E JÁ NÃO TENHO MAIS LAÇOS COM ESTE ANTIGO NOME QUE MORRE APARTIR DE HOJE. pegue o papel com seu nome novo,passo o papel pela fumaça do incenso dizendo: QUE(novo nome) SEJA CONSAGRADO PELOS PODERES DO AR,QUE O AR ME DÊ A FORÇA DO INTELLECTO,A CLARIDADE DA VISÃO,A PUREZA DO AMANHECER NO PRIMEIRO INSTANTE EM QUE EU TIVER DA NOVA VIDA. segure o papel sobre a chama da vela( cuidado para não queimar) e diga: QUE(novo nome) SEJA CONSAGRADO PELOS PODERES DO FOGO,QUE O FOGO ME DÊ A DETERMINAÇÃO,FORÇA E A ENERGIA EXISTENTES EM SUAS FAISCAS DURANTE TODA MINHA NOVA VIDA. borrife água sobre o papel e diga:QUE(nome novo)

SEJA CONSAGRADO PELOS PODERES DA ÁGUA,QUE A ÁGUA ME DÊ A SUAVE INTENÇÃO,A PROFUNDA COMPREENSÃO E A CONSCIÊNCIA DOS MAIS PROFUNDOS MISTÉRIOS DURANTE TODA ESTA NOVA VIDA QUE NASCE. Enterre o papel no sal grosso dizendo:QUE(nome novo) SEJA CONSAGRADO PELOS PODERES DA TERRA,QUE A TERRA ME DÊ FORÇA E SOLIDÊS,QUE ME PRESENTEIE COM UMA CONSCIÊNCIA NOVA,LIVRE DE TEMOR DA ESCURIDÃO. queime o papel dizendo em vós bem firme: EU SOU (novo nome) AR,FOGO,ÁGUA E TERRA,CONFIRMO MEU NOME COM ORGULHO,EU SOU (novo nome)!! EU SOU (novo nome)! EU SOU (novo nome)!. dirija-se para cada ponto cardeal e diga:NORTE EU SOU ..... !, QUE LÚCIFER ME CONHEÇA APARTIR DE AGORA,SUL EU SOU .....! QUE LÚCIFER ME CONHEÇA APARTIR DE AGORA,LESTE EU SOU .....! QUE LÚCIFER ME CONHEÇA APARTIR DE AGORA,OESTE EU SOU..... ! QUE LUCIFER ME CONHEÇA APARTIR DE AGORA . fique diante do altar e diga: LÚCIFER,PEÇO QUE ME ABENÇOE,EU ME APRESENTO DIANTE DE VÓS MEU DEUS PODEROSO,QUE ABENÇOE MEUS PASSOS DAQUI POR DIANTE,POIS APARTIR DE AGORA SOU SEU FILHO,QUE SÓ TERÁ BOCA PARA PRONUNCIAR TEU NOME,SÓ TERÁ OLHOS PARA VER O BRILHO DE VÓS,ME ABENÇOE APARTIR DESTE MOMENTO,EU SOU (nome novo). feito isso medite por algum momento no que acabou de fazer,se olhe no espelho e repita seu nome novo, expresse seus desejos, faça seus pedidos. após isso, em pé gire a espada/faca da direita para esquerda fechando o círculo, após apague as 2 velas com a ponta da espada/faca, e toque o sino por 9 vezes.

## INVOCACÃO A EGREGORA.

O ritual de invocação a egregora é um ritual pessoal diretamente com Lúcifer e baphomet onde você pode pedir em geral para melhorar a sua área financeira, amorosa, saúde ,espiritual etc.

realizado as 12:00 noite ou as 3:00 da manhã,a qualquer dia pode ser feito embora o melhor dia é terça feira,evite beber alcool e fumar no dia que for fazer o ritual.

**MATERIAL:**incenso,faca,2 velas pretas,sigilo de lucifer,taça,vinho tinto.

**PASSO 1:** vestido com uma veste preta e de banho tomado,acenda o incenso no ambiente. **PASSO 2:** vá até uma mesa apague as luzes,toque na taça com a faca 9 vezes.

**PASSO 3:** acenda as duas velas pretas e atrás o sigilo de lucifer.

**PASSO 4:**pegue a faca e em pé aponte para esquerda e diga:AVE LUCIFER(visualizando uma chama azul entrando pela faca),aponte para direita e diga:AVE BAPHOMET(visualizando a chama azul entrando pela faca).

**PASSO 5:**pegue a faca e em pé faça um circulo no alto girando da esquerda para a direita ou trace o pentagrama invertido no alto iniciando da esquerda.

**PASSO 6:**sente-se e faça uma respiração(**INSPIRE E RESPIRE**) profundamente por alguns instantes.

Após a respiração levante os braços para cima e diga: **OH! ELHOIN, OH! ADONAI,INVOCO TUA PRESENÇA MEU DEUS PODEROSO,MANIFESTE O TEU PODER,ESTOU DIANTE DE VÓS PARA(faça o pedido) QUE ASSIM SEJA! (3x)**. Após isso reze 1 pai nosso,beba o vinho e encerre o ritual de forma habitual,em pé pegue a faca e faça um circulo no alto girando da direita para esquerda,ou feche o pentagrama iniciando da direita. Apague as duas velas com a ponta da faca,e toque 9 vezes na taça com a faca.

**Importante:** a pronuncia do pai nosso cristão é uma zombação a trindade cristã,então reze o pai nosso com total zombação a esses falsos deuses.

**RITUAL DE BANIMENTO,PRÉ-REQUISITOS**(boa visualização e canalização de energia).

**OBS:** caso deseje, pode posicionar nos quatros pontos cardeais os elementos relacionados as energias que serão invocadas durante o ritual,é de grande auxilio traçar um circulo fisico nas primeiras vezes que realizar o ritual,afim de não perder o foco neste circulo de proteção durante o banimento.

**MATERIAIS:** (faca/ espada) não possuindo nenhum dos objetos use apenas os dedos indicador e medio,unidos e esticados.

Estando em qualquer ponto, para qualquer direção, toque sua testa com a Adaga/Dedos e VIBRE (Entoando com vontade e firmeza, como um Mantra): “Yadalbaoth!” Toque a área sobre seus genitais e vibre: “Aeshma-Taromat!” Toque o ombro direito e vibre “Do-Mar”

Toque o ombro esquerdo e vibre “Dehak” Cruze os braços sobre o peito e vibre “Andar!” (Esta seria a “cruz cabalística” adaptada para os cultos Luciferianos Ahrimanicos. Ela invoca os poderes do Caos e das Serpentes Gêmeas de Azi Dahaka, ligadas a ascensão do poder pessoal/DG, entre outros simbolismos. Serve para equilibrar o magista e mantê-lo focado no rito). Volte-se então para o OESTE e visualize uma chama azul escura ardente, com toda força de sua visualização. Vibre “Leviathan!” Volte-se para o SUL, visualize uma intensa Chama Negra e vermelha. Vibre “Ha- Shatan!” Volte-se ao LESTE, visualize uma intensa luz brilhante, o mais brilhante que imaginar, tomando a forma de uma sinuosa serpente. Vibre “Lúcifer-Samael!” Finalmente volte-se ao NORTE e trace com a adaga/dedos um grande Pentagrama invertido, na cor negra. Vibre “Lilith!” Abra seus braços, mantendo a visualização e sentindo as energias que vibram a seu redor. Diga: “ Me circulam os fogos de Leviathan e Ha-Shatan, e me cercam as essências de Lúcifer-Samael e Lilith. Eu anuncio meu Intento Sagrado como Deus em Carne, enquanto ascendo sobre os céus e sob a terra. Assim acima como abaixo.

## **PACTO PARA CHAMAR OU ATRAIR DINHEIRO (BÁSICO)**

(esse ritual è uma aliança, faz uso de energia(sangue)ideal refazer o rito anualmente.)

**MATERIAIS:**

**1- taça de vidro virgem.**

**1- vinho tinto seco.**

**7- moedas atuais de maior valor.**

**1- sigilo de Lúcifer.**

**2- velas pretas de 7 dias.**

**1- vela amarela de 7 dias.**

**1- agulha.**

**1- papel com seu nome e pedido.**

**1- punhado de tempero.**

**MODO DE FAZER:** procure ficar 3 dias sem comer carne vermelha,sem beber,fumar,sexo,antes de proceder com esse ritual: primeiro passo coloque o vinho na taça,depois as moedas com o papel com o nome,pegue a agulha e fure seu dedo polegar da mão esquerda,despeje algumas gotas de sangue na taça,cubra a boca da tarça com o sigilo,ao lado da tarça de forma triangular acenda duas velas pretas oferecendo uma vela a Lúcifer e a outra a belzebuth,e a vela amarela a melchon. agora começe a esfregar as mãos até ficarem quentes e diga:**PEÇO EM NOME DE LÚCIFER E EM NOME DE BELZEBUTH, QUE VOZ MELCHON,QUE CONTROLA A ENERGIA DO DINHEIRO, QUE ELA PASSE PARA MIM,QUE EU TENHA**

**FACILIDADE DE GANHAR DINHEIRO E ATRAIR DINHEIRO, POR ISSO ESTOU DANDO EM TROCA A MINHA ENERGIA.** logo em seguida bote o punhado de tempero na mão esquerda e sopra em direção a tarça, após 7 dias, sigilo guarde, as moedas use normalmente, as sobras das velas jogue no lixo, a taça com o restante do vinho deixe na porta de um banco.

**Importante:** esse pacto é específico apenas para área financeira, então quando for fazer foque, mentalize muito dinheiro, recebendo muito dinheiro, mentalize com toda sua força quando estiver fazendo os pedidos.